



PATSECOVA

**Pla d'Acció Territorial Sectorial
del Comerç de la Comunitat
Valenciana**

**Justificació, abast, objectius, orientació,
determinacions i tramitació.**

Reunió del Observatori del Comerç. 18 de Maig 2016

Índex

▶ Antecedents del Pla.....	3
▶ Marc normatiu.....	4
▶ Procés d'elaboració.....	7
▶ Finalitat i abast.....	8
▶ Objectius del PATSECOVA.....	9
▶ Orientació sectorial i territorial.....	10
▶ Continguts del Pla:	
▶ Planificació territorial.....	12
▶ Sòl comercial.....	17
▶ Projectes comercials.....	18
▶ Exemple de concrecció territorial.....	19
▶ Suport al comerç de proximitat.....	20
▶ Sostenibilitat i comerç.....	22
▶ Gestió i participació.	23
▶ Pla d'actuacions.....	24
▶ Documents del PATSECOVA.....	25
▶ Període de consulta i participació.....	26
▶ Funcions del grup consultiu.....	27
▶ Pla de participació pública.....	28



Antecedents

- ▶ L'elaboració del PATSECOVA dóna resposta a un **mandat legal** arrel·legat en la Llei 3/2011 de comerç de la Comunitat Valenciana i en l'Estratègia Territorial de la Comunitat Valenciana.
- ▶ Es complix al que estableix **l'Acord del Botànic**, ja que a través del Pla s'aposta per una reorientació de la planificació del comerç alineada amb un **nou model productiu** basat en el principi de sostenibilitat social, productiva i ambiental, la innovació i la investigació.
- ▶ També dóna satisfacció a una **clara demanda del sector**: comptar amb un instrument de planificació estratègica per a l'ordenació territorial del comerç.





Marc normatiu

- ▶ L'article 49.1.35^a del nostre Estatut d'Autonomia atribuïx a la Generalitat la **competència exclusiva en matèria de comerç interior** i defensa del consumidor i de l'usuari, sense perjudici de la política general de preus, la lliure circulació de béns, la legislació sobre la defensa de la competència i la legislació de l'Estat. De la mateixa manera estableix en l'article 49.1.9^a **les competències exclusives en matèria d'urbanisme i ordenació del territori**.
- ▶ La normativa nacional i europea, especialment a partir de la transposició de la Directiva 2006/123/CE (Directiva de Servicis) obliga la **reorientació de la planificació territorial del comerç** basada en el compliment de criteris d'ordenació del territori, urbanisme, medi ambient, la protecció del patrimoni i consumidors.



Marc normatiu

- ▶ Els **instruments d'ordenació territorial** afecten àmbits supramunicipals i serveixen per imposar decisions autonòmiques respecte a activitats que poden afectar el desenvolupament econòmic i social i al model d'ordenació regional, i que, per tant, no poden estar supeditades únicament al que preveu el planejament urbanístic o l'interès privat.
- ▶ Els **Plans d'Acció Territorial són instruments d'ordenació territorial** arreplegats en la Llei 5/2014 d'Ordenació de Territori, Urbanisme i Paisatge (art.16) que desenvolupen, en àmbits territorials concrets o en àmbits sectorials específics, els objectius, principis i criteris de l'Estratègia Territorial de la Comunitat Valenciana.



Marc normatiu

- ▶ **L'absència o escassa planificació territorial** realitzada en la Comunitat Valenciana ha sigut el resultat d'una opció política deliberada. Fins a la data només s'han aprovat l'ETCV, el PAT de Corredor d'Infraestructures, el PATRICOVA i el PATFOR.
- ▶ A través de l'elaboració de nous PAT es pretén resoldre esta situació (PATIVEL, PAT l' Horta,...) . **El PATSECOVA serà el primer pla que afecte plenament una activitat econòmica.**
- ▶ La redacció del PATSECOVA s'ha **ajustat al que preveu les normatives urbanístiques**, que defineix els seus continguts i forma de tramitació. En paral·lel a la seua elaboració, s'està realitzat la seua **Avaluació Ambiental Estratègica** que assegura la integració dels aspectes ambientals en la seua elaboració, **d'acord amb la normativa ambiental.**



Procés d'elaboració

- ▶ L'elaboració del Pla es va iniciar en l'anterior legislatura, amb nombroses paralitzacions. El nou Consell va reiniciar fa sis mesos la seua elaboració **reorientat els seus objectius i determinacions, en coherència amb el model comercial** que defén.
- ▶ La seua elaboració, **dirigida i coordinada per la Direcció General de Comerç i Consum**, ha comptat amb el suport tècnic de distints departaments de la Generalitat i de les Cambres de Comerç, que compten amb una oficina tècnica especialitzada en el sector comercial (PATECO).
- ▶ Per a recolzar la seua redacció, s'ha conformat un Grup Consultiu i un Panell d'Experts. A més s'ha realitzat un ampli **procés de consulta a distints agents del territori i AAPP**, en el que han participat més de 150 persones.



Finalitat i abast



- ▶ La finalitat del Pla és **establir objectius, estratègies, directrius i normes per a l'ordenació territorial del comerç**, de manera que se **salvaguarde al territori de projectes comercials que puguen tindre efectes insalvables** sobre el medi ambient, la cohesió social, les ciutats i els seus centres urbans, les infraestructures, el comerç de proximitat i altres elements estratègics de la Comunitat Valenciana.
- ▶ El PATSECOVA no sols és un Pla per a ordenar la implantació dels grans equipaments comercials. Està **dirigit a tot el sector del comerç detallista, ja que pretén impulsar al comerç de proximitat i formes de consum més responsables.**
- ▶ El Pla es **coordinarà amb la futura Llei de Comerç Sostenible.**

Objectius del PATSECOVA

- 1) Incrementar **la importància del sector comercial** detallista en l'economia valenciana.
- 2) Impulsar la **creació de nova ocupació de qualitat** en el comerç.
- 3) Propiciar **la diversitat comercial, el servei i la proximitat** del comerç als consumidors.
- 4) Fomentar un **desenvolupament comercial intel·ligent, sostenible i coherent** amb la resta d'instruments i plans urbanístics i territorials.
- 5) Crear un **marc d'actuació més transparent, objectiu i participatiu** que facilite la iniciativa empresarial.
- 6) Reduir **l'empremta mediambiental del comerç**.
- 7) Estimular el **consum responsable**.



Orientació sectorial

- ▶ Mantindre la diversitat comercial i **l'equilibri entre comerç urbà i comerç perifèric.**
- ▶ Respectar i potenciar les característiques del **model comercial valencià**: proximitat, diversitat i qualitat.
- ▶ Potenciar el **paper de cohesionador social del comerç.**
- ▶ Millorar els **hàbitats del comerç**: centres urbans, centres històrics, parcs comercials, etc.
- ▶ Modernitzar les **infraestructures comercials tradicionals**: mercats, galeries, mercats ambulants, etc.
- ▶ Recolzar al **comerç i a l'emprenedor en l'àmbit rural.**
- ▶ **Reduir l'impacte mediambiental** del comerç i contribució del sector a la **lluita contra el Canvi Climàtic.**
- ▶ **Resoldre les llacunes existents** en l'ordenació urbanística i territorial del comerç, impulsant una major simplificació administrativa, **més transparència i participació.**

Orientació territorial

- ▶ Establir i coordinar **models de referència en l'ordenació** a escala subregional a través d'un model **d'Àrees Funcionals Comercials**.
- ▶ Impulsar la **vertebració** territorial amb la potenciació d'una **xarxa de ciutats comercials**.
- ▶ **Impulsar nous models de governança territorial** per a la realització de projectes i iniciatives supramunicipals.
- ▶ Potenciar el paper dels Ajuntaments en la definició, configuració i desenvolupament dels seus **models comercials locals**.
- ▶ Imposar **limitacions i condicionants a les implantacions comercials en determinades localitzacions**, amb la intenció de preservar el territori.
- ▶ Millorar **l'arquitectura comercial**, la imatge de les zones comercials urbanes i la seua **integració paisatgística**.



Continguts del Pla:
Planificació territorial

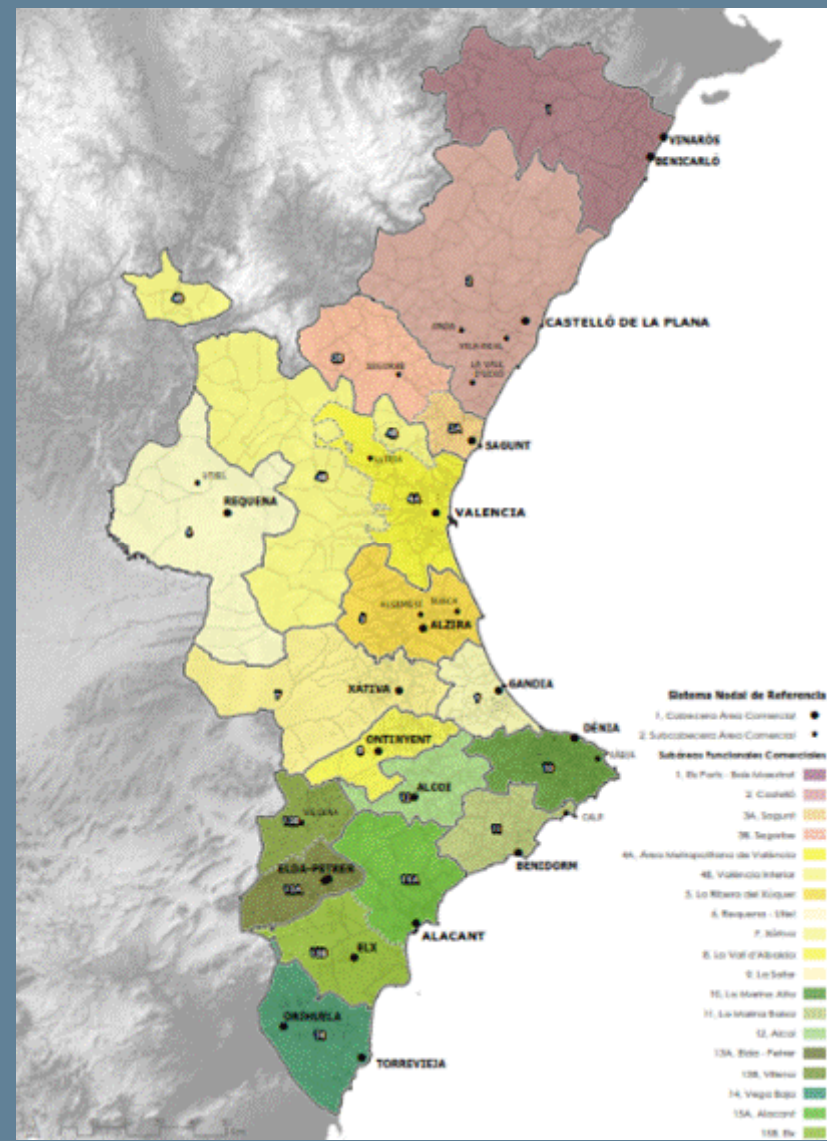


- ▶ Sistema d'Àrees Funcionals Comercials.
 - El Pla dividix la Comunitat en **15 àrees i 21 subàrees funcionals comercials.**
 - Les àrees funcionals comercials són **unitats territorials de referència per a l'ordenació, gestió i aplicació de les propostes d'ordenació comercial del Pla.**
 - Per a cada AFC s'elaborarà un instrument d'ordenació comercial detallat: **Directrius d'Ordenació Comercial d'Àrea Funcional.**
- ▶ Directrius d'Ordenació Comercial de cada Àrea Funcional Comercial.
 - **Concreten i completen els objectius, principis, criteris i propostes del Pla,** adaptant-los a la realitat territorial de cada àrea.
 - Se n'aniran realitzant, amb col·laboració amb agents del territori, una vegada s'aprove el Pla (2017-2021).

Continguts del Pla:
Planificació territorial

Les Àrees Funcionals Comercials definides pel PATSECOVA

Àrea Funcional Comercial	Població 2015
Els Ports - Baix Maestrat	88.057
Castelló	469.212
El Valle del Palancia	115.121
València	1.777.181
La Ribera del Xúquer	253.712
Requena - Utiel	44.664
Xàtiva	123.104
La Vall d'Albaida	76.628
La Safor	177.963
La Marina Alta	153.306
La Marina Baixa	211.448
Alcoi	95.551
El Vinalopó	160.641
Vega Baja	366.349
Alacant - Elx	867.752
Comunitat Valenciana	4.980.689



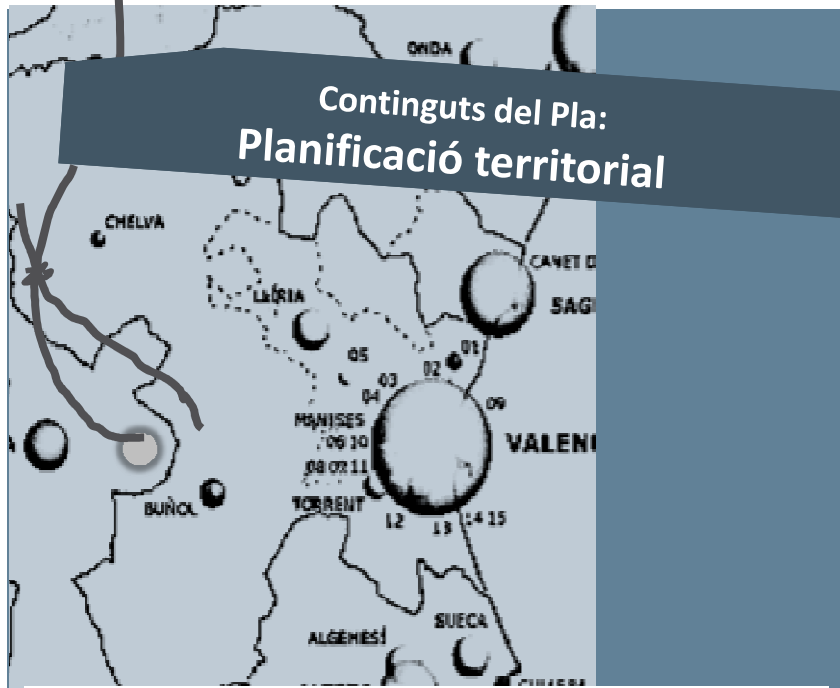


Continguts del Pla:
Planificació territorial



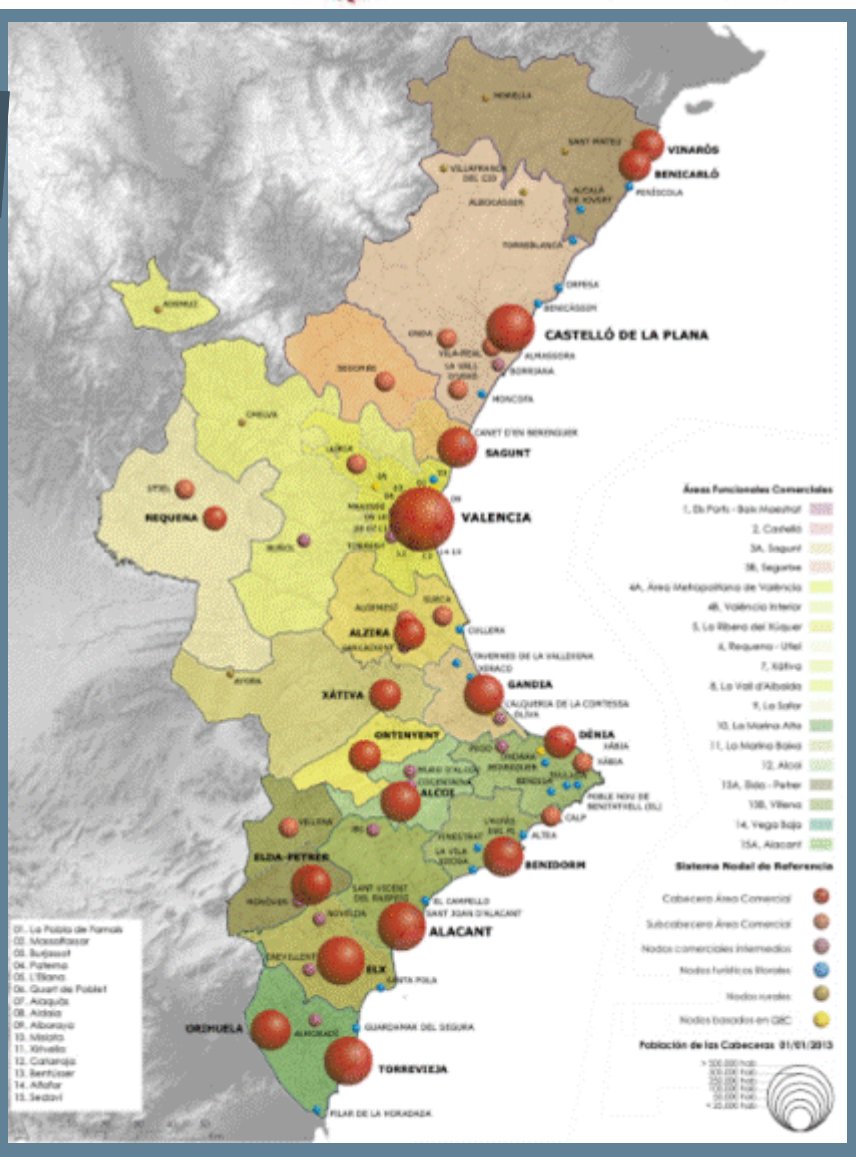
PATSECOVA
Pla d'Acció Territorial Sectorial del Comerç de
la Comunitat Valenciana

- ▶ Xarxa de ciutats comercials.
 - El Pla jerarquitzava les ciutats en **Capçaleres, Subcapçaleres, Nodes Intermedis, Nodes turístics litorals, Nodes d'interior i Nodes basats en grans equipaments comercials.**
 - En total **93 municipis formen part del Sistema Nodal de Referència Comercial.**
- ▶ Impuls a instruments de planificació comercial a escala local.
 - Es definixen els continguts dels Plans d'Acció Comercial, Plans d'urbanisme comercial i Plans de dinamització comercial.
 - Es crea la figura dels Programes i Plans de qualitat de la imatge de zones comercials.
 - S'impulsa la creació de figures de gestió en zones d'alta concentració comercial.



El Sistema Nodal de Referència Comercial

Tipus	Nº	Població 2015	%	% Oferta	% Sup. comercial
Capçaleres	19	2.267.881	45,5%	48,3%	49,6%
Subcapçaleres	11	290.414	5,8%	8,2%	7,4%
Nodes intermedis	20	508.823	10,2%	10,5%	9,7%
Nodes amb grans equipaments comercials	12	304.425	6,1%	5,8%	8,6%
Nodes turístics litorals	24	352.355	7,1%	7,7%	8,8%
Nodes d'interior	7	16.097	0,3%	0,5%	0,3%
Total	93	3.739.995	75,0%	81,0%	84,4%





Continguts del Pla:
Planificació territorial



PATSECOVA
Pla d'Acció Territorial Sectorial del Comerç de
la Comunitat Valenciana

- ▶ Àrees Comercials Estratègiques.
 - Àmbits on el **desenvolupament, regeneració o qualificació són prioritaris** per al compliment dels objectius i metes del Pla.
 - La seua declaració pot comportar avantatges, limitacions o condicionants en la implantació comercial.
 - Impuls a **la regeneració urbanística, mediambiental i econòmica dels centres urbans.**
 - Possibilitat de declarar **àrees comercials saturades** i reserves de sòl en localitzacions estratègiques, a llarg termini, en zones d'alta connectivitat territorial.
- ▶ Model comercial en el planejament urbanístic.
 - Exigència que, en la formulació, revisió o modificació del planejament urbanístic es definisca, amb detall, el **model comercial proposat.**



Continguts del Pla:
Sòl comercial



PATSECOVA
Pla d'Acció Territorial Sectorial del Comerç de
la Comunitat Valenciana

- ▶ Limitacions per al desenvolupament de nou sòl comercial.
 - **Desenvolupament de nou sòl comercial només de forma justificada, des d'una visió i coordinació supramunicipal.** Preferència en el desenvolupament de sòls vacants en trames urbanes consolidades.
 - S'establixen **critèris, recomanacions i limitacions per al desenvolupament i localització de nou sòl comercial.**
 - Obligació de **diferenciar l'ús comercial dins del terciari.**
 - S'establix una **dotació comercial mínima en desenvolupaments residencials**, preferentment en plantes baixes.
 - S'imposen **condicionants** per al desenvolupament d'usos comercials **en sòl industrial i sòl no urbanitzable.**



Continguts del Pla:
Projectes comercials

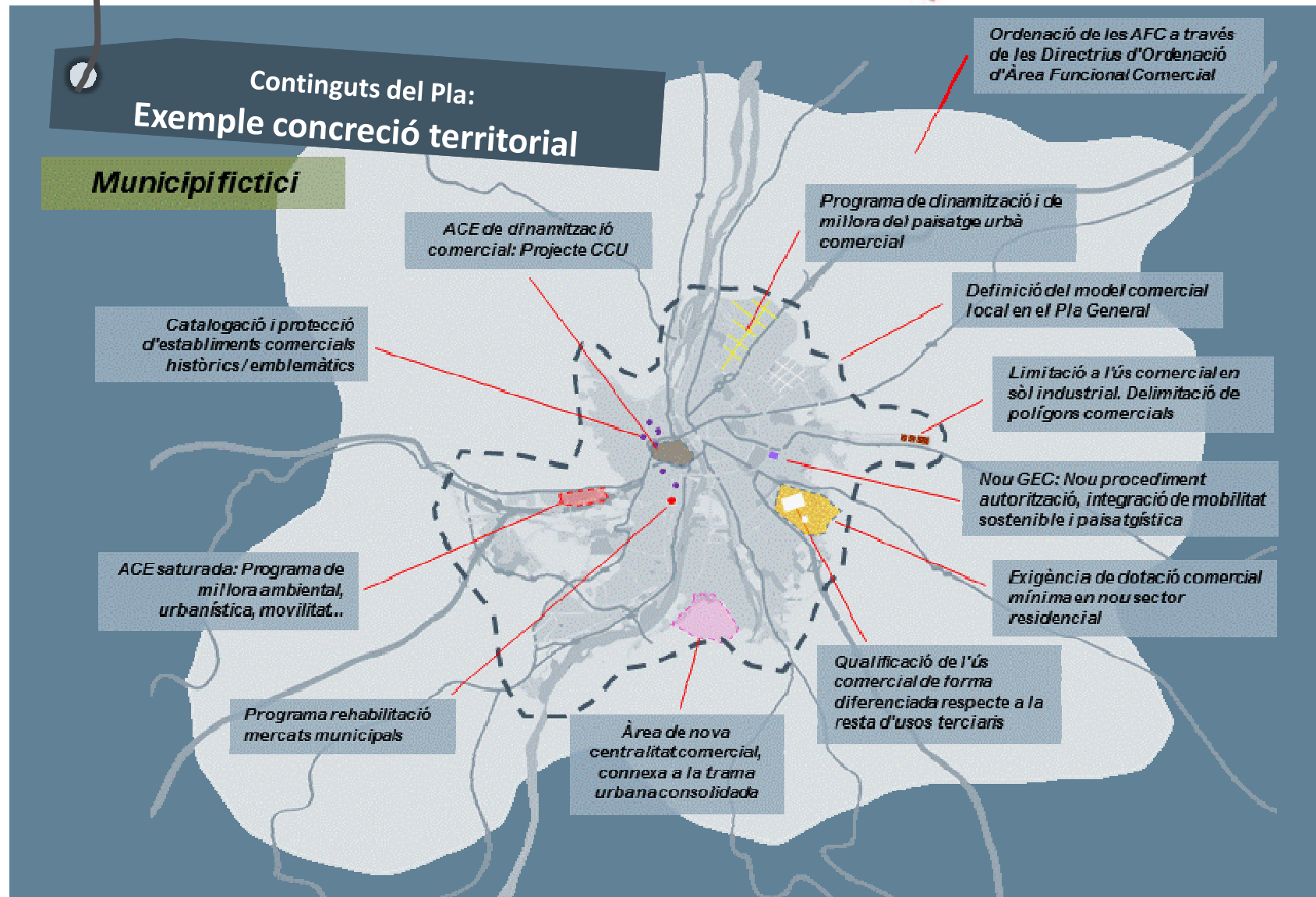


PATSECOVA
Pla d'Acció Territorial Sectorial del Comerç de
la Comunitat Valenciana

- ▶ Consideració dels projectes comercials basant-se en el seu impacte territorial.
 - **Els projectes** comercials d'obertura, trasllat o ampliació **es classifiquen, segons la seua incidència mediambiental, territorial, urbanística, paisatgística, social i sobre el patrimoni**, en quatre tipus.
 - **Les condicions d'implantació es ponderen en funció del seu impacte esperat.** S'establixen limitacions localitzacions sensibles o inadequades.
 - Priorització de la **integració en els projectes de sistemes de mobilitat sostenible.**
 - Segons el tipus, **s'establixen condicionants i limitacions de localització i el compliment d'exigències per a ser autoritzats.**
 - S'establixen **condicionants relacionats amb la urbanització, accessibilitat, mobilitat, aparcament, logística i integració paisatgística.**

Continguts del Pla: Exemple concreció territorial

Municipi fictici





Continguts del Pla:
Suport al comerç de proximitat

- ▶ Programes d'estímuls per a la modernització de les infraestructures comercials.
 - Es definix un **pla d'actuacions i instruments per a la modernització del comerç** urbà, mercats, mercats ambulants, galeries, comerç rural, comerç turístic, etc.
 - Accions de suport a **l'emprenedoria en el comerç i la modernització del comerç de proximitat**, a través dels programes Emprenem Comerç i Avalem Comerç.
 - S'establix el **Catàleg d'establiments comercials històrics i emblemàtics**, per a la seua protecció i conservació.

PATSECOVA
Pla d'Acció Territorial Sectorial del Comerç de
la Comunitat Valenciana



Continguts del Pla:
Suport al comerç de proximitat



PAITSECOVA
Pla d'Acció Territorial Sectorial del Comerç de
la Comunitat Valenciana

- ▶ Reconeixement dels Centres Comercials Urbans.
 - S'impulsa la creació, dinamització i promoció de la **Xarxa de Centres Comercials Urbans** de la Comunitat Valenciana.
- ▶ Suport al comerç rural.
 - **Suport al comerç de proximitat** en zones infradotades i àmbits rurals.
 - **Programa “Comerç amb encant”** per a poblacions xicotetes de l'interior.
- ▶ Comerç i turisme.
 - **Programa de dinamització comercial de ciutats turístiques.**
 - Creació de **rutes comercials-turístiques.**

Continguts del Pla:
Sostenibilitat i comerç


PAITSECOVA
Pla d'Acció Territorial Sectorial del Comerç de
la Comunitat Valenciana

- ▶ Impuls de mesures de reducció de l'impacte mediambiental i l'empremta del carboni del comerç.
 - Programa **d'accions de sensibilització entre empresaris i consumidors.**
 - **Consideració de l'empremta de carboni** i mesures de mitigació o compensació en l'autorització de nous projectes comercials.
 - Obligatorietat **d'auditories energètiques en grans equipaments** comercials.
 - Definició i **reconeixement mediambiental de les zones comercials urbanes.**
 - Impuls a la creació de **plataformes logístiques sostenibles** compartides en zones urbanes.
 - Suport a l'elaboració de **Plans de mobilitat sostenible** en zones comercials urbanes.



Continguts del Pla:
Gestió i participació



PATSECOVA
Pla d'Acció Territorial Sectorial del Comerç de
la Comunitat Valenciana

- ▶ Creació del Sistema d'Informació del Comerç de la Comunitat Valenciana.
 - Plataforma digital per a **facilitar informació i fomentar la comunicació i coordinació entre els diferents agents i AAPPs** amb competències en l'ordenació comercial.
 - Els Ajuntaments i la resta d'AAPPs estaran obligats a facilitar la informació de la seua competència necessària per a alimentar-lo.
 - Visualització pública de tota la cartografia temàtica del Pla.
- ▶ Oficina Tècnica del Pla.
 - **Entitat que, en col·laboració amb la Direcció General de Comerç i Consum, coordinarà la implantació del Pla** i les accions de difusió, comunicació i seguiment del mateix.

Pla d'actuacions

- ▶ El Pla, a més del seu contingut normatiu, incorpora continguts estratègics per a dinamitzar la realitat econòmica i social, que es concreten en un **Pla d'Actuacions**, amb una inversió mitjana anual de 14,7 milions d'euros (58,8% de la Generalitat).



Eix d'actuació	Pressupost 2017-2021	%
Planificació comercial-territorial	2.460	3,3%
Actuació i gestió de les Àrees Comercials Estratègiques	7.370	10,0%
Programa impuls "Ciutat Comercials Sostenibles"	35.415	48,2%
Pla de reactivació comerç en zones rurals i d'interior	9.025	12,3%
Estratègia Green Commerce per a la sostenibilitat del comerç	4.865	6,6%
Desenvolupament accions de proximitat a través de la Xarxa AFIC	4.810	6,5%
Programa "Clúster turístic-comercial"	4.300	5,9%
Pla de reconeixement i protecció Comerços singulars	1.750	2,4%
Oficina Tècnica del Pla	3.500	4,8%
Total període 2017-2021	73.495	100%

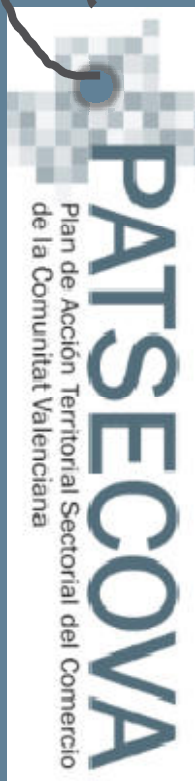
En milers d'euros

Documents del PATSECOVA



- ▶ **Documents d'informació:**
 - Document inicial estratègic.
 - Memòria informativa i de diagnòstic. Alternatives d'ordenació.
 - Plans d'informació.
- ▶ **Documents d'ordenació:**
 - Document d'objectius i estratègies.
 - Directrius i actuacions.
 - Document normatiu (Articulat).
 - Plans d'ordenació.
- ▶ **Documents d'Avaluació Ambiental i Territorial:**
 - Document d'abast de l'EVAT (Document de Referència).
 - Estudi Ambiental i Territorial Estratègic (ISA).
 - Declaració Ambiental i Territorial Estratègica (MA)
- ▶ **Estudi de Paisatge.**
- ▶ **Documents de la Participació Pública.**
 - Pla de participació.
 - Actes, documents informatius, documents d'al·legacions i Document de síntesi.

Període de consulta i participació pública



- ▶ La Versió preliminar del PATSECOVA es va a posar en **exposició pública i s'inicia un període de consultes** a les AAPP afectades i persones físiques i jurídiques interessades.
- ▶ D'acord amb allò que s'ha establert pel Consell, el passat dia 13 de maig, el **període d'exposició pública serà de 4 mesos**.
- ▶ Durant eixe període, **qualsevol persona o organització** interessada **podrà accedir a la documentació del Pla i presentar les observacions, suggeriments i millores** que considere. A més s'han elaborat unes enquestes per a propiciar una major participació.
- ▶ La **principal via d'accés a la informació** serà la web del Pla: **www.patsecova.es**
- ▶ Els suggeriments es podran presentar a través de la web, en la pròpia DG Comerç i Consum i en les seues Direccions Territorials.

Funcions del Grup Consultiu

- ▶ Una de les accions definides en el **Pla de Participació Pública** és la constitució d'un **Grup Consultiu** les funcions de la qual són:
 - ▶ Definir un **diagnòstic consensuat** respecte als temes que ha d'abordar el Pla i contribuir a la **identificació de les solucions** més idònies.
 - ▶ **Assessorar respecte a les decisions tècniques** plantejades des de l'equip redactor o els diferents instruments de participació pública.
 - ▶ **Opinar respecte als resultats** provinents dels diferents instruments de **participació pública**.
 - ▶ Recolzar a la **difusió del Pla**.
- ▶ El Grup està compost per **representants de les distintes sensibilitats del sector de la distribució** comercial valenciana, de la DG de Comerç i Consum i de l'equip tècnic redactor.
- ▶ Les reunions del Grup són temàtiques i, per tant, centrades en aspectes concrets del Pla. El seu calendari de reunions es fixa en funció dels avanços en la tramitació del mateix.

Pla de Participació Pública

- ▶ Per a impulsar una **participació pública activa**, es van a desenrotllar distintes accions en esta fase d'informació, consultes i participació:
 - ▶ Invitació a presentar **suggeriments, observacions i millores** a distintes agents socials i econòmics.
 - ▶ **Difusió del Pla als Ajuntaments**, en col·laboració amb la Federació Valenciana de Municipis i Províncies.
 - ▶ Organització de **jornades i tallers provincials** per a presentar el Pla entre els agents del sector.
 - ▶ Realització d'**enquestes a consumidors i empresaris** del sector.
 - ▶ Organització de **tallers tècnics i professionals**.
 - ▶ Edició de **materials de comunicació** de caràcter no tècnic per a difondre els aspectes clau del Pla entre distintes col·lectius.



Pla de Comunicació i difusió

Accions informatives

- * Jornades de caràcter transversal amb els diferents departaments de la Generalitat
- * Seminaris tècnics dirigits als ajuntaments en col·laboració amb la FVMP, amb especial incidència en les 15 àrees funcionals
- * Jornades divulgatives destinades als comerciants a través de les organitzacions representatives i/o les cambres de comerç
- * Tallers tècnics amb els col·legis professionals (arquitectes, economistes...)
- * Jornades explicatives als consumidors en col·laboració amb les principals associacions



Pla de Comunicació i difusió

Instrumentes de difusió i participació:

Portals:

www.patsecova.es

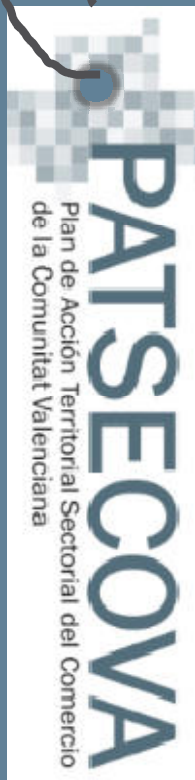
www.gva.es

www.portaldelcomerciante.es i els seus 85 portals locals
Enllaços a les pàgines web dels distints grups d'interés

Llistes de correu:

patsecova@gva.es

comercio@gva.es





PATSECOVA Pla d'Acció Territorial Sectorial del Comerç de la Comunitat Valenciana

**Justificació, abast, objectius, orientació,
determinacions i tramitació.**

Reunió del Observatori del Comerç. 18 de Maig 2016